

נ.צ.: 17125.13118  
גוש: 30027/28/29  
הכרזת האתר: י-1091 עמ' 1463 18.5.64  
2873/0: IAA  
רחוב: גן בלומפילד  
תאור כללי: מערת קבר, בנייני מצבה, שרידי חציבות.  
הקשר סביבתי: אתר בשצ"פ בלב המרקם האורבני.

שמות אחרים: ניקיפוריה

יעוד המקום: גן ארכיאולוגי.  
בעלות: הפטריארך היווני האורתודוכסי, חכירה למדי' ישראל.  
מפעיל המקום: אין  
שימוש כיום: גן פתוח, מכלול קבר סגור.

גודל: קטן. כ-2.5 דונם.  
חפירות: שיק ק', ולטר מ. ג', חוסייני סי', רוטשילד י', קלונר ע'  
ניצפות: גבוהה מכיוון גן בלומפילד.  
תיצפות: בינונית/נמוכה.

**תאור הממצאים:**

מערת קבורה במדרון, חלקה חצוב בסלע וחלקה בנוי, המיוחסת לתקופה ההרודיאנית. בחזית המערה חצר ובקדמת המערה מבנה 'נפש' הבנוי בבניית גזית, ממנו שרד נדבך אחד. במערה חדר מרכזי וארבעה חדרי קבורה המסודרים סביבו בצורת צלב. דפנות חדרי הקבורה כוסו בלוחות אבן גיר שיצרו פנים חלקים ומפוארים. הכניסה לחדר מכיוון צפון, ונעילת הפתח נעשתה באבן גולל עגולה. בחדר הדרומי נמצאו שני סרקופגים ושני מכסים. (ע"פ סקר ירושלים). בסמוך, מדרום מזרח, מערת קבורה נוספת. בקדמת המערה אולם מבוא, שמסילה חצובה לאבן גולל בפתחו. במערה חדר מרכזי ושלושה חדרי קבורה. מדרום מערב נחשפה מערה נוספת. פתח המערה פונה למזרח. המערה בת חדר אחד שחמישה כוכים נחצבו בדפנותיו ובור עמידה נחצב בקרקעיתו. מסורת מזהה מערה זו כקבר משפחת הורדוס.



פתח מערת הקבורה, אבן הגולל.

תקופות: הרודיאנית.

רמת השתמרות: טובה

ממצא מיוחד: סרקופגים.

פוטנציאל לחפירה עתידית: 5, 4, 3, 2, 1

מידע נוסף:



**יחס אתר-סביבה:**

האתר ממוקם בלב גן עירוני, בסמוך לימין משה, מלון המלך דוד ועוד. השרידים הארכיאולוגיים מחוץ למערות הקבורה משולבים באופן נאה בגן אך לא קיימת מערכת שילוט והסבר בגן, מלבד שלט בודד (מוזנח) חקוק באבן בכניסה הצפון מערבית לגן.

**נגישות:** ניתן להגיע ברכב דרך רח' אבא סיקרא עד לשער הכניסה לגן הסמוך לאתר ומשם בשביל מוסדר לאתר. מערת הקבורה עצמה נעולה בשער ברזל.

**שימור:**

**מצב השתמרות:** טוב. באתר בוצעו עבודות שימור בשנת 1995 שכללו הסרת צמחיה, ניקוי פסולת והשלמת נדבך אבנים. לא קיים צורך בביצוע עבודות שימור כלשהם מלבד תחזוקה קבועה.

**טכנולוגיות:** בניית גזית, חציבה בסלע.

**מסקנות:**

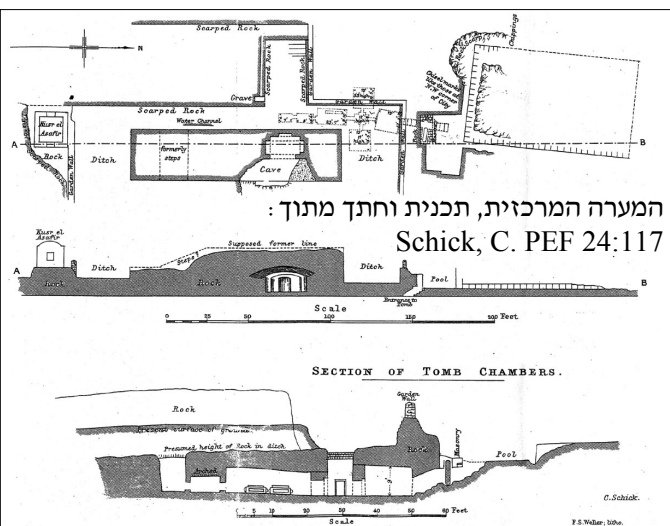
האתר בעל ערך מבחינה היסטורית, אדריכלית/טכנולוגית ותרבותית כדוגמה למנהג הקבורה בקרב המשפחות העשירות בירושלים בתקופה הרומית.

1. האתר משולב באופן נאה בפיתוח הנוף סביבו, אולם לא קיים מערך הסבר/המחשה סמוך לאתר. יש לדאוג למערכת הסברה/המחשה קבועה באתר ובסמוך לו.
2. יש לבצע עבודות תחזוקה שותפות באתר.

**היחס לאתרים נוספים בסביבה הקרובה:**

קיים קשר תקופתי/היסטורי עם 'בריכת ממילא' (38), 'עמוד מונוליטי (מגרש הרוסים)' (46). וכן קשר תרבותי (קברים) עם 'קבר יסוין' (41), 'נבי עקשה - קמריה' (36), 'כתף הינוס' (45) ו'ביה"ק ממילא' (39).  
**יתכנות תיירותית:** בינונית, ברמה עירונית.

<input type="checkbox"/>	ערך ארכיאולוגי מיוחד
<input type="checkbox"/>	ערך היסטורי
<input type="checkbox"/>	ערך דתי-תרבותי
<input type="checkbox"/>	ערך אדריכלי/טכנו
<input type="checkbox"/>	מייצג תקופה
<input type="checkbox"/>	ערך נופי
<input type="checkbox"/>	נדירות
<input type="checkbox"/>	רמת השתמרות
<input type="checkbox"/>	מקבץ
<input type="checkbox"/>	פגיעות



**ביבליוגרפיה:**

- סקר ירושלים [102] אתרים 392, 393.  
ועדה לקביעת גני עתי' בירושלים עמ' 26 אתר 6.  
תיק שימור מס. 22, תחום שימור, רע"ת.  
'אזור קבר הורדוס' ח"א 59 עמ' 31-32.  
קלוניר ע', קברים וקבורה בי-ם בימי בית II, 173-176  
קלוניר ע', מונומנט קבורה מימי בית II. א"י 18 : 54-57  
Schick, C. PEF 24:115-120

**תאריך עדכון:** חורף 2002

**ממלא הנתונים:**

שחר פוני - אדריכל  
יוחנן (גיון) זליגמן - ארכיאולוג



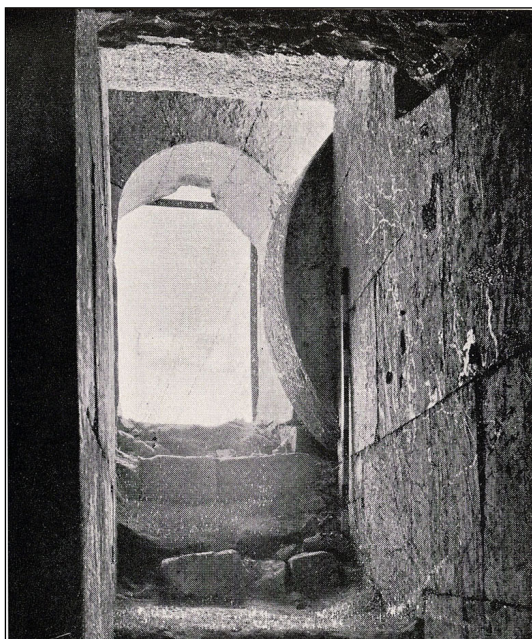
שרידי אולם מבוא בקדמת מערת הורדוס



פתח מערת הקבורה, גולל.



מערת קבורה משולבת בגן.



פתח המערה (מבט מבפנים) מתוך:  
מ. כהן, "קברי המלכים"



שילוט בכניסה הצפון מערבית לגן