

מס' הנוהל: 3.15	נוהל תחום חפירות וסקר	
מס' קודם: -		
דף 1 מתוך 6	תאריך תחולה: 23/02/05	מהדורה: 1



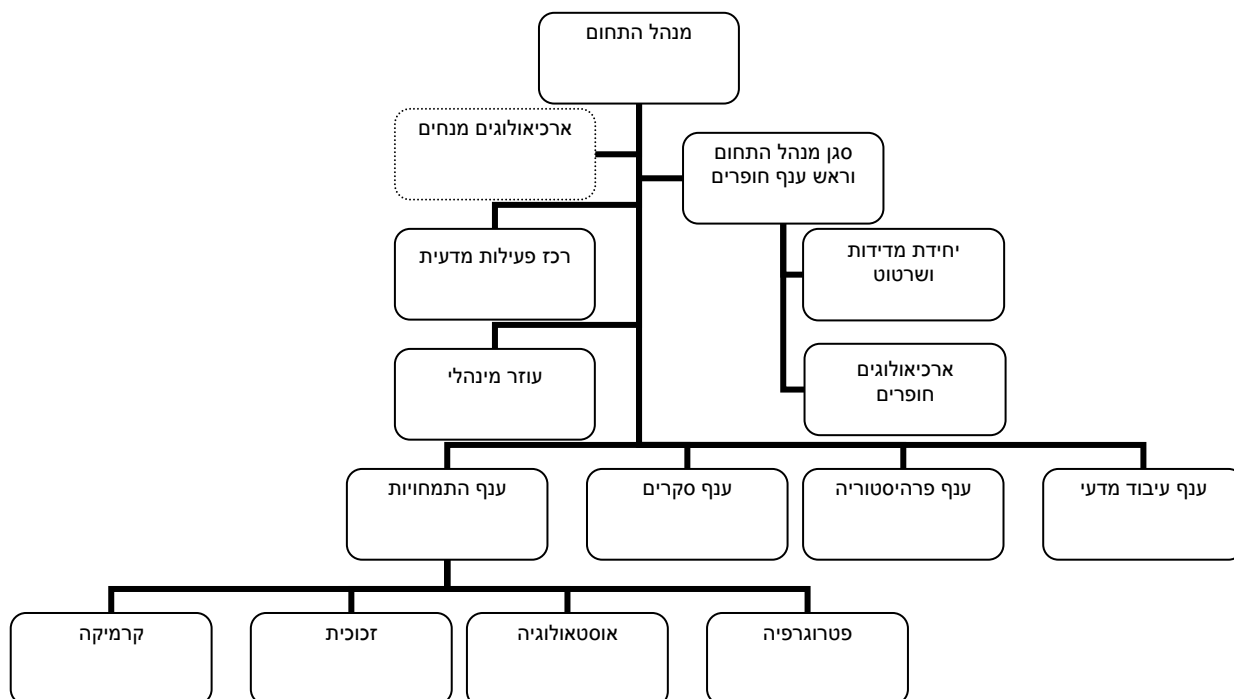
האחראי לביצוע הנוהל: מנהל תחום חפירות וסקר
הבסיס החוקי לנוהל: חוק העתיקות, התשל"ח-1978
 חוות דעת של היועץ המשפטי לממשלה מה- 22.7.94
 החלטת הממשלה מס' 234 מיום 28.12.69.
מסמכים הקשורים לנוהל: נהלי רשות העתיקות
 קובץ סדרי עבודה עם חוקרים מתמחים

מטרת הנוהל: קביעת ייעוד תחום חפירות וסקר (להלן: "התחום"), תפקידיו ופעילותו השוטפת.
ייעוד התחום: התחום מהווה את הליבה המקצועית של רשות העתיקות (להלן: "הרשות").

1. כללי

התחום הוא הגוף המקצועי המוביל ברשות, האחראי על התווית המדיניות המקצועית של הרשות, קביעת נהלי עבודה מקצועיים והעברת הידע הארכיאולוגי ברשות, הנפקת רשיונות והרשאות לחפירות ולסקרים, ביצוע חפירות גדולות, בקרה והנחייה מדעית בכל שלבי החפירה והכנת הדוח המדעי לפרסום, מתן שירותים מתמחים בתחומים שונים – סקר, פרהיסטוריה, מדידות, אנתרופולוגיה, עיבוד קראמי, כלי זכוכית ופטרורגפיה, ארגון וביצוע הכשרות מקצועיות וכנסים וקיום קשרים מקצועיים ומדעיים בארץ ובחו"ל.

2. מבנה התחום



כותב הנוהל: ד"ר גדעון אבני, מנהל תחום חפירות וסקר חתימת כותב הנוהל: _____
 מאשר הנוהל: שוקה דורפמן, מנהל רשות העתיקות חתימת מאשר הנוהל: _____
 תאריך אישור 23/02/05

מס' הנוהל: 3.15	נוהל תחום חפירות וסקר	
מס' קודם: -		
דף 2 מתוך 6	תאריך תחולה: 23/02/05	מהדורה: 1



- 2.1 מנהל תחום חפירות וסקר (להלן: "מנהל התחום") כפוף לסגן המנהל לענייני ארכיאולוגיה, אחראי על כל פעילויות התחום, לבקרה מקצועית של חפירות וסקרים ולהנפקת רשיונות והרשאות, שותף לקביעת מדיניות הרשות בנושאים מקצועיים ולהתוויית המדיניות המקצועית של הרשות וחבר בהנהלה מצומצמת.
- 2.1.1 אחריות ניהולית של התחום.
- 2.1.2 אחריות להכנת נהלי עבודה מקצועיים, פיקוח על יישומם ועל הצורך בעדכוןם.
- 2.1.3 אחריות לתכנון וישום תכנית עבודה שנתית.
- 2.1.4 אחריות כוללת לבקרה מקצועית ומעקב אחר חפירות וסקרים בתחומי המדינה.
- 2.1.5 אחראי להנפקת רשיונות לחפירות וסקרים (בהתאם לנוהל 3.10 - מתן רשיון והרשאה לביצוע חפירה/סקר).
- 2.1.6 מרכז את ועדת הרשיונות של הרשות ואת ועדת הרשיונות של המועצה לארכיאולוגיה.
- 2.1.7 אחראי למעקב ובקרת ההתקדמות המקצועית של ארכיאולוגים ברשות.
- 2.1.8 שותף בקביעת מדיניות הרשות בנושאים מקצועיים.
- 2.1.9 אחראי על קיום קשרים עם גופים אקדמיים ומכוני מחקר בארץ ובחו"ל ומייצג את הרשות מול גופים אלו.
- 2.1.10 מרכז את קרן קשרי מדע.
- 2.1.11 אחראי על ארגון כנסים והשתלמויות מקצועיות.
- 2.1.12 מרכז פורום ארכיאולוגים מנחים.
- 2.2 סגן מנהל התחום וראש ענף חופרים
- ממלא מקומו של מנהל התחום ואחראי לביצוע משימות שיקבעו על ידי מנהל התחום.
- 2.2.1 ממונה על ענף חופרים ויחידת המדידות והשרטוט.
- 2.2.2 מייעץ למנהל התחום בשיבוץ ארכיאולוגים חופרים מהתחום לחפירות במרחבים.
- 2.2.3 מעקב רב שנתי אחר תכנית העבודה והפרסום של הארכיאולוגים בתחום.
- 2.2.4 מעקב ושיפור נהלי עבודה, יכולות טכניות ואמצעים בחפירות.
- 2.2.5 ליווי, סיוע וייעוץ מקצועי לארכיאולוגים בשלב החפירה בשטח.
- 2.2.6 מייצג את התחום בישיבות עיבוד ממצאים.
- 2.2.7 אחראי מקצועי על לוח תפקוד לארכיאולוגים ומרכז את הטיפול בו (בשיתוף אגף משאבי אנוש).
- 2.2.8 תכנון וריכוז תכנית השתלמות וכנסים מקצועיים לארכיאולוגים. עריכת חומר עזר לכנסים (תקצירי הרצאות וכו"ב).
- 2.2.9 טיפול בענייני חדרי עבודה וצרכים שוטפים של אנשי התחום.
- 2.2.10 בקרה ואישור של דיווחי חופשות, אש"ל ושעות נוספות.
- 2.3 ענף חופרים
- ענף חופרים מאגד את הארכיאולוגים הבכירים ברשות – מאגר מומחים בתחומים ובתקופות שונות, המשרת את חפירות הרשות לפי הצורך.
- אחראי לביצוע חפירות בינוניות וגדולות בהתאם לנוהל 3.1 – נוהל ביצוע חפירה ארכיאולוגית.
- 2.4 רכז פעילות מדעית
- 2.4.1 טיפול כולל בהליך הוצאת הרשיונות וההרשאות. ריכוז החומר לוועדות.
- 2.4.2 מעקב מנהלי ודווח אחר חפירות הרשות וגורמים חיצוניים.
- 2.4.3 תיאום כנסים, ימי עיון והשתלמויות, כולל הפקת חומר עזר.

כותב הנוהל: ד"ר גדעון אבני, מנהל תחום חפירות וסקר חתימת כותב הנוהל: _____

מאשר הנוהל: שוקה דורפמן, מנהל רשות העתיקות חתימת מאשר הנוהל: _____

תאריך אישור 23/02/05

מס' הנוהל: 3.15	נוהל תחום חפירות וסקר	
מס' קודם: -		
דף 3 מתוך 6	תאריך תחולה: 23/02/05	מהדורה: 1



- 2.4.4 ריכוז קרן קשרי מדע.
- 2.4.5 ריכוז מעקב אחר חובות פרסום.
- 2.4.6 ריכוז נתונים לסיכומי רבעון וסיכומי שנה.
- 2.4.7 ריכוז מעקב אחר תכנית העבודה של החופרים.
- 2.4.8 ניהול קופה קטנה בהתאם לנוהל 14.9 – נוהל קופה קטנה.
- 2.5 עוזר מנהל'
- 2.5.1 ניהול משרד, יומן פגישות, תיאומים.
- 2.5.2 העמסת עובדי התחום.
- 2.5.3 העברת דיווחי עובדים למדור שכר.
- 2.5.4 הכנסת נתונים מנהליים למנורה.
- 2.5.5 מזכירות התחום: תיוק חומר, מעקב אחר החלטות.
- 2.5.6 סידור העבודה של רכב התחום.
- 2.6 ענף סקרים
- אחראי על ריכוז הנתונים לגבי מצאי אתרי העתיקות במדינה, הכרזתם ושילובם במערכות מידע. נושא באחריות על ביצוע סקרים ובקרה מקצועית שלהם, להכשרה, מעקב וייעוץ לסוקרים בשטח.
- נוהלי העבודה של הענף מפורטים בנוהל 3.2.2 - סקרים יבשתיים.
- 2.7 ענף עיבוד מדעי
- ענף עיבוד מדעי מהווה יחידת בקרה מדעית של הרשות המרכזת את הבקרה על דוחות חפירה ופרסומים מדעיים של עובדי הרשות. מקיים בקרה על דוחות מדעיים של חופרים מחוץ לרשות.
- 2.7.1 באחריות הענף
- 2.7.1.1 קבלה, בדיקה ואישור (בהתאם לנוהל 3.7 – נוהל כתיבת דוחות ומסירתם):
- א. כל תיקי החפירה (דו"ח שנתי) במדינת ישראל
- ב. דוחות החפירה של הרשות.
- ג. ראש הענף יגיש למנהל התחום:
- דוח חודשי ובו פירוט לגבי התיקים והדוחות שנמסרו לענף, מה מתוכם אושר והועבר לפרסום או לארכיון.
 - דיווח על הערכת דוחות וחופרים.
 - דיווח על מקרים חריגים.
- 2.7.1.2 העברת תיקי חפירה לארכיון.
- 2.7.1.3 העברת דוחות של חופרי הרשות לתחום פרסומים.
- 2.7.1.4 הנחיית חופרים בהיבטים הקשורים לעיבוד המדעי של חפירתם.
- 2.7.1.5 השתתפות בכל ישיבות עיבוד ממצאים ומתן חוות דעת לראש התחום לגבי הערכות העיבוד והפרסום של כל חפירה וממצאיה.
- 2.7.1.6 ייעוץ בקביעת מדיניות ארכיאולוגית לראש התחום הקשורה בחפירה ובפרסום.
- 2.7.1.7 הכנת וקיום השתלמויות מקצועיות עם גופים שונים ברשות ומחוצה לה.
- 2.7.1.8 משמשים כנציגי התחום במערכת פרסומים.
- 2.8.1 פעילות נוספת במסגרת התחום
- 2.8.1.1 ייעוץ בקביעת מדיניות ארכיאולוגית ומדיניות פרסום למנהל התחום.
- 2.8.1.2 השתתפות בוועדות התחום.

כותב הנוהל: ד"ר גדעון אבני, מנהל תחום חפירות וסקר חתימת כותב הנוהל: _____

מאשר הנוהל: שוקה דורפמן, מנהל רשות העתיקות חתימת מאשר הנוהל: _____

תאריך אישור 23/02/05

מס' הנוהל: 3.15	נוהל תחום חפירות וסקר	
מס' קודם: -		
דף 4 מתוך 6	תאריך תחולה: 23/02/05	מהדורה: 1



- 2.8.1.3 שותפות בפרויקטים ארכיאולוגיים ברשות.
- 2.8.1.4 פעילות ארכיאולוגית בחפירות ובמחקר עצמאי והתעדכנות שוטפת בתחומים הקשורים לעבודתו המקצועית.
- 2.9 ענף פרהיסטוריה
- הענף הוא הסמכות המדעית והסטטוטורית בטיפול בכל האתרים הפרהיסטוריים ובממצאים פרהיסטוריים בכלל חפירות הרשות.
- 2.9.1 באחריות הענף
- 2.9.1.1 ארגון וביצוע חפירות פרהיסטוריות במסגרת הרשות, עיבוד והכנת דוחות כלי צור מחפירות שונות.
- 2.9.1.2 עריכת סקרים פרהיסטוריים.
- 2.9.1.3 פיקוחים באתרים פרהיסטוריים.
- 2.9.1.4 ייעוץ ומתן אומדנים לחפירות של הרשות לארכיאולוגי המרחבים והיחידה לארכיאולוגיה ימית, לוווי וייעוץ מדעי של חופרים בתחום אשר עוסקים בתקופות הקשורות לפרהיסטוריה.
- 2.9.1.5 ביקור בחפירות ומתן יעוץ לחופרים.
- 2.9.1.6 קשר עם מוסדות מחקר חיצוניים בארץ ומשלחות זרות החופרות בארץ העוסקים בחפירות פרהיסטוריות, ייעוץ במתן רישיונות לחפירותיהם, ביקור בחפירות אלה ודיווח למנהל התחום והשתתפות במחקרים ובפרויקטים משותפים.
- 2.9.1.7 מתן חוות דעת לאמצעים הנדרשים לעיבוד ופרסום מדעי של חומר פרהיסטורי.
- 2.9.1.8 תיאום עם אוצרות המדינה בנושא קליטת חפירות פרהיסטוריות שעיבודם לפרסום הסתיים.
- 2.9.1.9 תיאום עם ענף מוזיאונים בנושא רישום מכלולים פרהיסטוריים והצגתם.
- 2.9.1.10 אחריות מדעית על ציירי צור.
- 2.10 ענף התמחויות
- הענף נותן סיוע ותמיכה לארכיאולוגים ברשות, המשלבים שיטות מחקר מתחומים אחרים, עם המחקר הארכיאולוגי. מתאם קשר עם חוקרים ומחקרים במחקרי העזר שנעשים מחוץ לרשות. המחקרים הבינתחומיים הם חלק בלתי נפרד מהעיבוד הטכני והמדעי של חומר החפירה. סוגי המחקר וכמות הבדיקות הנדרשות יפורטו ויאושרו ב"דף עיבוד ממצאים".
- 2.10.1 ענפי התמחויות
- הענף כולל מספר התמחויות בתחומי המחקר כמפורט להלן ('מחקרים בינתחומיים'):
- 2.10.1.1 אוסטאולוגיה - אחריות לטיפול בעצמות אדם ובעלי חיים שהתגלו בחפירות ארכיאולוגיות.
- א. ארכיאוזואולוגיה: מחקר ופרסום של הממצאים הזואולוגיים.
- ב. אנתרופולוגיה: מחקר ופרסום של עצמות אדם.
- 2.10.1.2 זכוכית - אחריות לטיפול, למחקר ולפרסום מתאים של כלי זכוכית המתגלים בחפירות ארכיאולוגיות.
- 2.10.1.3 פטרוגרפיה - חקר מקור חומר הגלם ששימש לייצור כלים המתגלים בחפירות ארכיאולוגיות.
- 2.10.1.4 עיבוד קרמי - אחריות למחקר ולפרסום מתאים של מכלולי כלי חרס שהתגלו בחפירות ארכיאולוגיות, מתקופות שונות על פי מומחויות החוקר.

כותב הנוהל: ד"ר גדעון אבני, מנהל תחום חפירות וסקר חתימת כותב הנוהל: _____

מאשר הנוהל: שוקה דורפמן, מנהל רשות העתיקות חתימת מאשר הנוהל: _____

תאריך אישור 23/02/05

מס' הנוהל: 3.15	נוהל תחום חפירות וסקר	
מס' קודם: -		
דף 5 מתוך 6	תאריך תחולה: 23/02/05	מהדורה: 1



2.10.2 אופן פעילות חוקרים מתמחים

יחסי העבודה בין החוקרים המתמחים לארכיאולוגים החופרים מפורטים ב'קובץ סדרי עבודה עם חוקרים מתמחים'. אופן הטיפול בזמן החפירה בממצאים שיעובדו בעתיד על ידי חוקרים מתמחים אינו שונה מהטיפול בממצאים ארכיאולוגיים אחרים, כפי שמפורט בנהלי הרשות. הטיפול בשטח בעצמות אדם שונה וייעשה בהתאם לנוהל 3.6 - נוהל טיפול בעצמות אדם באתר חפירה.

הענף מבצע מחקרים עבור הרשות ומוסדות מחקר אחרים בארץ ובעולם. חוקרי הענף נותנים הדרכות יזומות, כל אחד בתחומו, המועברות בימי השתלמות מרוכזים, הנערכים במרחבים השונים באופן תקופתי ובזמן החפירה בשטח.

2.10.2.1 אופן הסיוע בזמן החפירה בשטח - חופר המעוניין בקבלת יעוץ בשטח יפנה את הדרישה לארכיאולוג המנחה. הארכיאולוג המנחה יפנה לחוקר המתמחה ולראש ענף התמחויות, יתאם את הביקור וידאג לכך שתהיה הקצאה מתאימה בדף הפרויקט של החפירה.

2.10.2.2 ככלל, המחקרים הבינתחומיים יתבצעו על ידי חוקרי הענף, ואין לפנות לגורם חיצוני בבקשה לביצוע מחקר באחד מן התחומים המפורטים לעיל, ללא תיאום ואישור בכתב מאת ראש ענף התמחויות ומנהל התחום. חופר המעוניין בשירותו של גורם חיצוני, יפנה בבקשה לארכיאולוג המנחה שיתאם עם התחום.

2.10.2.3 אופן הסיוע בשלב עיבוד החומר - עם תום החפירה, או במהלך ביצועה, יתייעץ החופר עם ראש ענף התמחויות, החוקרים השונים בענף ו/או ענף עיבוד מדעי, אודות סוגי המחקרים, אופיים והיקפם, אשר יפורטו ויאושרו על ידם בטופס הכנה לעיבוד ממצאים.

2.10.2.4 בישיבת עיבוד ממצאים יביא עמו הארכיאולוג המנחה את הטופס הנ"ל, ובו הערכה לגבי סוג המחקר, כדאיותו והזמן הדרוש לביצועו.

2.10.2.5 החומר למחקר יעובד על ידי חוקרי הענף רק אחרי אישור תקציבי וקבלת דף הפרויקט.

2.10.2.6 ראש ענף התמחויות ומנהל התחום יקבעו את סדר הקדימויות בביצוע עבודת המחקר. ראש ענף עיבוד מדעי יידע את החוקרים בדבר מועד הגשת הדוח על ידי החופר.

2.10.2.7 פרסום החפירה - חוקרי ענף התמחויות יעבירו את הדוחות המדעיים לידי החופר בעל ההרשאה. תוצאות המחקרים הבינתחומיים יפורסמו על פי החלטתו של החוקר המתמחה לאחר התייעצות בחופר כנספח מדעי נפרד או במסגרת הדוח של החופר, תוך אזכור שם החוקר. בנוסף לכך, רשאים החוקרים לפרסם את התוצאות כחלק ממחקרים רחבים בזמנם החופשי או במסגרת הרשות, באישור בעל הרשיון. לא אישר בעל הרשיון, רשאים הם לערער אצל מנהל התחום.

2.10.3 מחקרים עבור מוסדות חיצוניים

2.10.3.1 המוסד המבקש להשתמש בשרותי הענף יעביר בקשה בה יפורטו סוגי המחקרים שברצונו לבצע והתחייבות לתשלום עבור הבדיקות בהתאם לתעריפי הרשות (ראה נספח ל'קובץ סדרי עבודה עם חוקרים מתמחים').

2.10.3.2 בקשת המוסד תועבר לאישור סמנכ"ל כספים. המחקר יחל רק לאחר קבלת האישורים הנ"ל וחתומת התחייבות. ראש ענף התמחויות יידע את ראש ענף גביה בדבר סיום המחקר, לצורך גביית התשלום מהמוסד.

כותב הנוהל: ד"ר גדעון אבני, מנהל תחום חפירות וסקר חתימת כותב הנוהל: _____

מאשר הנוהל: שוקה דורפמן, מנהל רשות העתיקות חתימת מאשר הנוהל: _____

תאריך אישור 23/02/05

מס' הנוהל: 3.15	נוהל תחום חפירות וסקר	
מס' קודם: -		
דף 6 מתוך 6	תאריך תחולה: 23/02/05	מהדורה: 1



2.10.4 מחקרים המבוצעים על ידי מוסדות חיצוניים

הרשות נזקקת לעזרת מוסדות חיצוניים בתחומי מחקר מגוונים, כגון: תיארוך בשיטת פחמן 14, ארכיאובוטניקה, מטלורגיה ובדיקות DNA.

2.10.4.1 ביצוע מחקר בינתחומי על ידי מוסד חיצוני ייעשה רק בתחומים שבהם אין מומחה מתאים בענף התמחויות של הרשות. לפני הפניה למוסד חיצוני יש לברר האם קיים ברשות עובד כלשהו שהתמחה בסוג זה של מחקר וביכולתו לבצע אותו בעצמו (ראה 'קובץ סדרי עבודה עם חוקרים מתמחים'). במקרים שבהם יש עובד זמין של הרשות שיכול לבצע את המחקר הפניה למוסד חיצוני תיעשה רק באישור סגן מנהל הרשות לענייני ארכיאולוגיה.

2.10.4.2 מסירת ממצאים לעיבוד על ידי מוסד חיצוני תיעשה רק לאחר קבלת הצעת מחיר מהמוסד ובאישור ראש ענף התמחויות. ביצוע המחקר ייעשה רק אחרי קבלת "דף הפרויקט", כנהוג במחקרים פנימיים ברשות.

2.10.4.3 ראש ענף התמחויות אחראי ליצירת קשר עם חוקרים מתמחים ופרסם מעת לעת רשימה מעודכנת של חוקרים ומוסדות מחקר העוסקים במחקרים בינתחומיים במסגרת "קובץ סדרי עבודה עם חוקרים מתמחים".

2.11 יחידת המדידות והשרטוט

אחריות למתן שירותי מדידה ושרטוט לחפירות הרשות, לתחום פרסומים, לתחום שימור ולפרויקטים נוספים בהתאם להזמנות עבודה מגופים חיצוניים. נוהלי היחידה מפורטים בנוהל מדידות ושרטוטים 3.5.2

2.12 ארכיאולוגים מנחים

מהווים סמכות מקצועית ארכיאולוגית במרחב. מייעצים לארכיאולוג המרחב בנושאים מקצועיים ומנחים את הארכיאולוגים במרחב. נוהלי עבודתם מפורטים בנוהל מרחבים 2.4

כותב הנוהל: ד"ר גדעון אבני, מנהל תחום חפירות וסקר חתימת כותב הנוהל: _____

מאשר הנוהל: שוקה דורפמן, מנהל רשות העתיקות חתימת מאשר הנוהל: _____

תאריך אישור 23/02/05